

# Servisná príručka pre Dell™ Inspiron™ N4020/N4030

[Skôr než začnete](#)

[Batéria](#)

[Pevný disk](#)

[Optická jednotka](#)

[Kryt modulov](#)

[Pamäťové moduly](#)

[Klávesnica](#)

[Bezdrôtová karta Mini-Card](#)

[Opierka dlani](#)

[Doska s tlačidlom napájania](#)

[Displej](#)

[Kamera](#)

[Interná karta s bezdrôtovou technológiou Bluetooth®](#)

[Systémová doska](#)

[Gombíková batéria](#)

[Zostava chladenia](#)

[Modul procesora](#)

[Vstupno-výstupná doska](#)


[Reproduktory](#)

[Žiadka batérie](#)

[Aktualizácia systému BIOS](#)

---

## Poznámky, upozornenia a varovania

 **POZNÁMKA:** POZNÁMKA uvádza dôležité informácie, ktoré umožňujú lepšie využitie počítača.

 **UPOZORNENIE:** UPOZORNENIE označuje možné poškodenie hardvéru alebo stratu údajov a uvádza, ako sa vyhnúť problému.

 **VAROVANIE:** VAROVANIE označuje možné poškodenie majetku, osobné zranenie alebo smrť.

---

Informácie v tejto príručke sa môžu zmeniť bez predchádzajúceho upozornenia.  
© 2010 Dell Inc. Všetky práva vyhradené.

Reprodukcia týchto materiálov akýmkoľvek spôsobom bez písomného súhlasu spoločnosti Dell Inc. je prísne zakázaná.

Ochranné známky používané v tomto texte: *Dell*, logo *DELL* a *Inspiron* sú ochranné známky spoločnosti Dell Inc.; *Bluetooth* je registrovaná ochranná známka spoločnosti Bluetooth SIG, Inc. a spoločnosť Dell ju používa na základe licencie; *Microsoft*, *Windows*, *Windows Vista* a tlačidlo *Start* systému *Windows Vista* sú buď ochranné známky, alebo registrované ochranné známky spoločnosti Microsoft Corporation v Spojených štátoch a/alebo v iných krajinách.

Ostatné ochranné známky a obchodné názvy sa v tejto príručke môžu používať ako odkazy na spoločnosti, ktoré si uplatňujú nárok na tieto známky a názvy ich výrobkov. Spoločnosť Dell Inc. sa zrieka akéhokoľvek nároku na vlastníctvo iných, než vlastných ochranných znáмок a obchodných názvov.

Regulačný model série P07G    Regulačný typ P07G001; P07G003

Marec 2010    Rev. A00

[Späť na stranu s obsahom](#)

## Kryt modulov

Servisná príručka pre Dell™ Inspiron™ N4020/N4030

- [Demontáž krytu modulov](#)
- [Spätná montáž krytu modulov](#)

**VAROVANIE:** Pred prácou vnútri počítača si prečítajte bezpečnostné pokyny, ktoré ste dostali s vaším počítačom. Ďalšie informácie o bezpečnosti a overených postupoch nájdete na stránke so zákonnými požiadavkami portálu [www.dell.com](http://www.dell.com) na adrese [www.dell.com/regulatory\\_compliance](http://www.dell.com/regulatory_compliance).

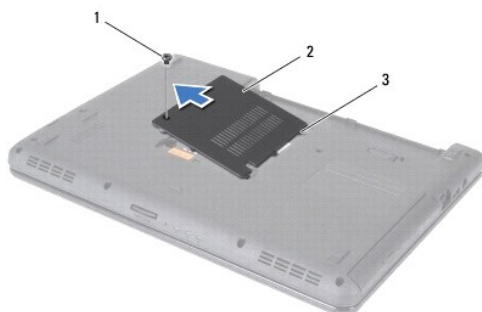
**UPOZORNENIE:** Opravovať počítač môže len oprávnený servisný technik. Záruka sa nevzťahuje na poškodenie spôsobené servisom, ktorý nebol schválený spoločnosťou Dell™.

**UPOZORNENIE:** Uzemnite sa pomocou uzemňovacieho pásika na zápästí alebo opakovaným dotýkaním sa nenatretého kovového povrchu (ako napríklad zásuvky na vašom počítači), aby ste predišli elektrostatickému výboju.

**UPOZORNENIE:** Vyberte hlavnú batériu (pozri [Odpojenie batérie](#)) predtým, než začnete pracovať vnútri počítača, aby ste predišli poškodeniu systémovej dosky.

## Demontáž krytu modulov

1. Postupujte podľa pokynov v časti [Skôr než začnete](#).
2. Vyberte batériu (pozri [Odpojenie batérie](#)).
3. Odskrutkujte skrutku, ktorá upevňuje kryt modulov k základni počítača.
4. Pomocou drážky na základni počítača nadvihnite a vysuňte úchytky krytu modulov z otvorov na základni.



1	skrutka	2	kryt modulov
3	úchytky (3)		

## Spätná montáž krytu modulov

1. Postupujte podľa pokynov v časti [Skôr než začnete](#).
2. Zasuňte tri úchytky na kryte modulov do otvorov na základni počítača a zľahka zacvaknite kryt na miesto.
3. Zaskrutkujte skrutku, ktorá upevňuje kryt modulov k základni počítača.
4. Vložte späť batériu (pozrite [Spätná montáž batérie](#)).

**UPOZORNENIE:** Skôr než zapnete počítač, zaskrutkujte späť všetky skrutky a overte, či vo vnútri počítača nezostali žiadne voľné skrutky. V opačnom prípade sa počítač môže poškodiť.

[Späť na stranu s obsahom](#)

[Späť na stranu s obsahom](#)

## Západka batérie

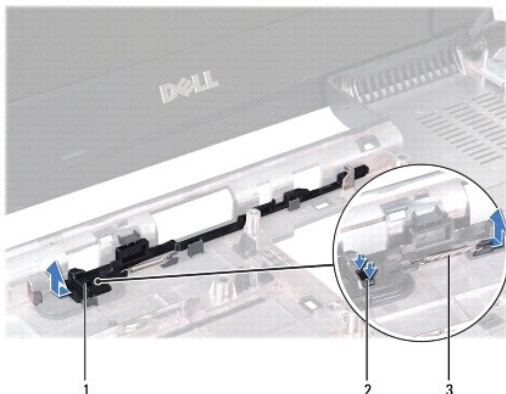
Servisná príručka pre Dell™ Inspiron™ N4020/N4030

- [Demontáž západky batérie](#)
- [Opätovná montáž západky batérie](#)

- VAROVANIE:** Pred prácou vnútri počítača si prečítajte bezpečnostné pokyny, ktoré ste dostali s vaším počítačom. Ďalšie informácie o bezpečnosti a overených postupoch nájdete na stránke so zákonnými požiadavkami portálu [www.dell.com](http://www.dell.com) na adrese [www.dell.com/regulatory\\_compliance](http://www.dell.com/regulatory_compliance).
- UPOZORNENIE:** Uzemnite sa pomocou uzemňovacieho pásika na zápästí alebo sa opakovane dotýkajte nenatretého kovového povrchu (ako napr. zásuvky na zadnej strane počítača), aby ste predišli elektrostatickému výboju.
- UPOZORNENIE:** Opravovať počítač môže len oprávnený servisný technik. Záruka sa nevzťahuje na poškodenie spôsobené servisom, ktorý nebol schválený spoločnosťou Dell™.
- UPOZORNENIE:** Vyberte hlavnú batériu (pozri [Odpojenie batérie](#)) predtým, než začnete pracovať vnútri počítača, aby ste predišli poškodeniu systémovej dosky.

## Demontáž západky batérie

1. Postupujte podľa pokynov v časti [Skôr než začnete](#).
2. Riadte sa pokynmi od [krok 2](#) do [krok 13](#) v časti [Demontáž systémovej dosky](#).
3. Demontujte vstupno-výstupnú dosku (pozri [Demontáž vstupno- výstupnej dosky](#)).
4. Stlačte a potlačte plastové úchytky na západke na uvoľnenie batérie, aby ste ju uvoľnili zo západky.
5. Pomocou malého skrutkovača odoberte pružinu západky na západke batérie.
6. Odsuňte západku batérie do strany a odoberte ju zo základne počítača.



1	západka batérie	2	plastové úchytky
3	pružina západky		

## Opätovná montáž západky batérie

1. Postupujte podľa pokynov v časti [Skôr než začnete](#).
2. Zasuňte západku batérie na miesto.
3. Pomocou malého skrutkovača umiestnite pružinu západky nad háčik na západke batérie.
4. Potlačte plastové úchytky do otvoru na západke batérie, aby ste zaistili západku uvoľnenia batérie.

5. Namontujte späť vstupno-výstupnú dosku (pozri [Spätná montáž vstupno-výstupnej dosky](#)).
6. Riadte sa pokynmi od [krok 6](#) do [krok 18](#) v časti [Spätná montáž systémovej dosky](#).

**△ UPOZORNENIE:** Skôr než zapnete počítač, zaskrutkujte späť všetky skrutky a overte, či vo vnútri počítača nezostali žiadne voľné skrutky. V opačnom prípade sa počítač môže poškodiť.

---

[Späť na stranu s obsahom](#)

[Späť na stranu s obsahom](#)

## Skôr než začnete

Servisná príručka pre Dell™ Inspiron™ N4020/N4030

- [Odporúčané nástroje](#)
- [Vypnutie počítača](#)
- [Pred začatím prác vo vnútri počítača](#)

Tento návod popisuje postupy pre odstránenie a inštaláciu komponentov na Váš počítač. Ak nie je uvedené inak, predpokladá sa, že sú pri každom postupe splnené tieto podmienky:

1. Vykonali ste kroky, ktoré uvádza časť [Vypnutie počítača](#) a [Pred začatím prác vo vnútri počítača](#).
1. Prečítali ste si bezpečnostné informácie dodané spolu s počítačom.
1. Komponent možno vymeniť, alebo ak bol zakúpený zvlášť, inštalovať tak, že vykonáte postup demontáže v opačnom poradí krokov.

---

## Odporúčané nástroje

Postupy uvedené v tomto dokumente môžu vyžadovať použitie nasledujúcich nástrojov:

1. malý plochý skrutkovač,
1. krížový skrutkovač,
1. plastové páčidlo,
1. Spustiteľný aktualizčný program systému BIOS je k dispozícii na lokalite [support.dell.com](http://support.dell.com).



---

## Vypnutie počítača

**UPOZORNENIE:** Predtým, než vypnete počítač, si uložte a zatvorte všetky otvorené súbory a zatvorte všetky otvorené programy, aby ste zabránili strate údajov.

1. Uložte a zatvorte všetky otvorené súbory a ukončíte všetky otvorené programy.
2. Vypnite operačný systém:

Windows® Vista:

Kliknite na tlačidlo Štart , kliknite na šípku  a potom kliknite na tlačidlo **Vypnúť**.

Windows® 7:

Kliknite na tlačidlo Štart , potom kliknite na tlačidlo **Vypnúť**.

3. Skontrolujte, či je počítač vypnutý. Ak sa váš počítač nevypne automaticky, keď vypnete operačný systém, stlačte a držte tlačidlo napájania, kým sa počítač nevypne.

---

## Pred začatím prác vo vnútri počítača

Dodržiavajte nasledujúce bezpečnostné pokyny kvôli ochrane počítača pred možným poškodením a svojej osobnej bezpečnosti.

- ⚠ **VAROVANIE:** Pred prácou vnútri počítača si prečítajte bezpečnostné pokyny, ktoré ste dostali s vaším počítačom. Ďalšie informácie o bezpečnosti a overených postupoch nájdete na stránke so zákonnými požiadavkami portálu [www.dell.com](http://www.dell.com) na adrese [www.dell.com/regulatory\\_compliance](http://www.dell.com/regulatory_compliance).
- ⚠ **UPOZORNENIE:** Uzemnite sa pomocou uzemňovacieho pásika na zápästí alebo opakovaným dotýkaním sa nenatretého kovového povrchu (ako napríklad zásuvky na vašom počítači), aby ste predišli elektrostatickému výboju.
- ⚠ **UPOZORNENIE:** S komponentmi a kartami zaobchádzajte opatrne. Nedotýkajte sa komponentov alebo kontaktov na karte. Kartu držte za okraje alebo za kovovú príchytňú časť. Komponenty ako procesor držte za okraje a nie za nožičky.
- ⚠ **UPOZORNENIE:** Opravovať počítač môže len oprávnený servisný technik. Záruka sa nevzťahuje na poškodenie spôsobené servisom, ktorý nebol schválený spoločnosťou Dell™.
- ⚠ **UPOZORNENIE:** Ak odpájate kábel, potiahnite ho za prípojku alebo pevnú časť zásuvky, ale nie za samotný kábel. Niektoré káble majú konektor zaistený zarážkami; pred odpojením takéhoto kábla stlačte zarážku. Konektory od seba odpájajte plynulým ťahom rovným smerom - zabránite tým ohnutiu kolíkov. Skôr než kábel pripojíte, presvedčte sa, či sú oba konektory správne orientované a vyrovnané.

**△ UPOZORNENIE: V záujme vyhnutia sa poškodeniu počítača vykonajte predtým, než začnete s prácou vo vnútri počítača, nasledovné kroky.**

1. Pracovný povrch musí byť rovný a čistý, aby sa nepoškriabal kryt počítača.
2. Vypnite počítač (pozrite [Vypnutie počítača](#)) a všetky pripojené zariadenia.

**△ UPOZORNENIE: Ak chcete odpojiť sieťový kábel, najskôr odpojte kábel z počítača a potom ho odpojte zo sieťového zariadenia.**

3. Z počítača odpojte všetky telefónne alebo sieťové káble.
4. Stlačte tlačidlo uvoľnenia a vyberte všetky karty vložené v čítačke pamäťových kariet 5-v-1.
5. Odpojte počítač a všetky pripojené zariadenia z elektrických zásuviek.
6. Odpojte od počítača všetky pripojené zariadenia.

**△ UPOZORNENIE: Vyberte hlavnú batériu (pozri [Odpojenie batérie](#)) predtým, než začnete pracovať vnútri počítača, aby ste predišli poškodeniu systémovej dosky.**

7. Vyberte batériu (pozri [Odpojenie batérie](#)).
8. Otočte počítač hornou stranou nahor, otvorte displej a stlačením tlačidla napájania uzemnite systémovú dosku.

---


[Späť na stranu s obsahom](#)

[Späť na stranu s obsahom](#)

## Aktualizácia systému BIOS

Servisná príručka pre Dell™ Inspiron™ N4020/N4030

1. Zapnite počítač.
2. Prejdite na stránku [support.dell.com/support/downloads](http://support.dell.com/support/downloads).
3. Kliknite na **Select Model** (Vybrať model).
4. Nájdite si aktualizáciu súboru systému BIOS pre svoj počítač.

 **POZNÁMKA:** Servisný štítok počítača sa nachádza na spodnej strane počítača.

Ak máte servisný štítok počítača:

- a. Kliknite na položku **Enter a Service Tag** (Zadať servisný štítok).
- b. Zadať servisný štítok svojho počítača do poľa **Enter a service tag** (Zadať servisný štítok), kliknite na tlačidlo **Go** (Štart) a prejdite na [krok 5](#).

Ak nemáte servisný štítok počítača:

- a. Vyberte typ výrobku v zozname **Select Your Product Family** (Vyberte rad svojho výrobku).
- b. Vyberte značku výrobku v zozname **Select Your Product Line** (Vyberte líniu svojho výrobku).
- c. Vyberte číslo modelu výrobku v zozname **Select Your Product Model** (Vyberte model svojho výrobku).

 **POZNÁMKA:** Ak ste vybrali iný model a chcete začať odznova, kliknite na položku **Start Over** (Začať znova) v pravej hornej časti ponuky.

- d. Kliknite na položku **Confirm** (Potvrdiť).

5. Na obrazovke sa objaví zoznam s výsledkami. Kliknite na **BIOS**.
6. Kliknutím na prepojenie **Download Now** (Prevziať teraz) preberiete najnovší súbor systému BIOS. Zobrazí sa okno **File Download** (Prevziať súbor).
7. Kliknutím na možnosť **Save** (Uložiť) uložíte súbor na pracovnú plochu. Súbor sa uloží na vašu pracovnú plochu.
8. Keď sa zobrazí okno **Download Complete** (Prevzatie je ukončené), kliknite na **Close** (Zavrieť). Na pracovnej ploche sa zobrazí ikona súboru, ktorá má rovnaký názov ako prevzatý aktualizácia súbor systému BIOS.
9. Kliknite dvakrát na ikonu súboru na pracovnej ploche a postupujte podľa pokynov na obrazovke.

---

[Späť na stranu s obsahom](#)

[Späť na stranu s obsahom](#)

## Interná karta s bezdrôtovou technológiou Bluetooth®

Servisná príručka pre Dell™ Inspiron™ N4020/N4030

- [Demontáž karty Bluetooth](#)
- [Spätná montáž karty Bluetooth](#)

**VAROVANIE:** Pred prácou vnútri počítača si prečítajte bezpečnostné pokyny, ktoré ste dostali s vašim počítačom. Ďalšie informácie o bezpečnosti a overených postupoch nájdete na stránke so zákonnými požiadavkami portálu [www.dell.com](http://www.dell.com) na adrese [www.dell.com/regulatory\\_compliance](http://www.dell.com/regulatory_compliance).

**UPOZORNENIE:** Opravovať počítač môže len oprávnený servisný technik. Záruka sa nevzťahuje na poškodenie spôsobené servisom, ktorý nebol schválený spoločnosťou Dell™.

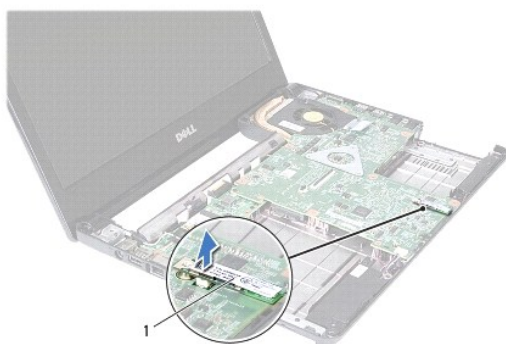
**UPOZORNENIE:** Uzemnite sa pomocou uzemňovacieho pásika na zápästí alebo opakovaným dotýkaním sa nenatretého kovového povrchu (ako napríklad zásuvky na vašom počítači), aby ste predišli elektrostatickému výboju.

**UPOZORNENIE:** Vyberte hlavnú batériu (pozri [Odpojenie batérie](#)) predtým, než začnete pracovať vnútri počítača, aby ste predišli poškodeniu systémovej dosky.

Ak ste si objednali počítač s bezdrôtovou technológiou Bluetooth, je v počítači už nainštalovaná príslušná karta.

### Demontáž karty Bluetooth

1. Dodržujte postupy uvedené v časti [Skôr než začnete](#).
2. Vyberte batériu (pozri [Odpojenie batérie](#)).
3. Riadte sa pokynmi od [krok 3](#) do [krok 4](#) v časti [Demontáž pevného disku](#).
4. Riadte sa pokynmi od [krok 3](#) do [krok 5](#) v časti [Demontáž optickej jednotky](#).
5. Demontujte kryt modulov (pozri [Demontáž krytu modulov](#)).
6. Vyberte pamäťové moduly (pozri [Vybratie pamäťových modulov](#)).
7. Demontujte klávesnicu (pozri [Demontáž klávesnice](#)).
8. Demontujte opierku dlaní (pozri [Demontáž opierky dlaní](#)).
9. Zdvihnutím karty Bluetooth ju odpojte z konektora na systémovej doske.




1	karta Bluetooth
---	-----------------

### Spätná montáž karty Bluetooth

1. Postupujte podľa pokynov v časti [Skôr než začnete](#).
2. Zarovnajtie konektor na karte Bluetooth s konektorom na systémovej doske a tlačte kartu Bluetooth, až kým nezapadne na svoje miesto.



3. Namontujte späť opierku dlaní (pozri [Spätná montáž opierky dlaní](#)).
4. Namontujte späť klávesnicu (pozri [Spätná montáž klávesnice](#)).
5. Namontujte späť pamäťové moduly (pozri [Spätná montáž pamäťových modulov](#)).
6. Namontujte späť kryt modulov (pozri [Spätná montáž krytu modulov](#)).
7. Riadte sa pokynmi od [krok 3](#) do [krok 4](#) v časti [Spätná montáž optickej jednotky](#).
8. Riadte sa pokynmi od [krok 4](#) do [krok 5](#) v časti [Spätná montáž pevného disku](#).
9. Vložte späť batériu (pozrite [Spätná montáž batérie](#)).

 **UPOZORNENIE:** Skôr než zapnete počítač, zaskrutkujte späť všetky skrutky a overte, či vo vnútri počítača nezostali žiadne voľné skrutky. V opačnom prípade sa počítač môže poškodiť.

---

[Späť na stranu s obsahom](#)

[Späť na stranu s obsahom](#)

## Kamera

Servisná príručka pre Dell™ Inspiron™ N4020/N4030

- [Demontáž kamery](#)
- [Spätná montáž kamery](#)

**VAROVANIE:** Pred prácou vnútri počítača si prečítajte bezpečnostné pokyny, ktoré ste dostali s vaším počítačom. Ďalšie informácie o bezpečnosti a overených postupoch nájdete na stránke so zákonnými požiadavkami portálu [www.dell.com](http://www.dell.com) na adrese [www.dell.com/regulatory\\_compliance](http://www.dell.com/regulatory_compliance).

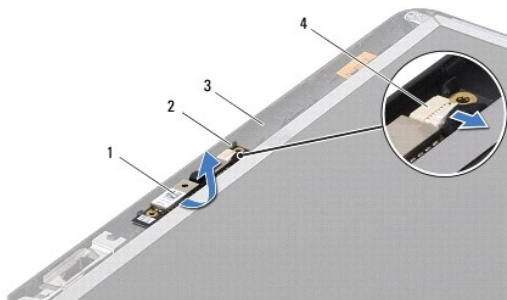
**UPOZORNENIE:** Opravovať počítač môže len oprávnený servisný technik. Záruka sa nevzťahuje na poškodenie spôsobené servisom, ktorý nebol schválený spoločnosťou Dell™.

**UPOZORNENIE:** Uzemnite sa pomocou uzemňovacieho pásika na zápästí alebo opakovaným dotýkaním sa nenatretého kovového povrchu (ako napríklad zásuvky na vašom počítači), aby ste predišli elektrostatickému výboju.

**UPOZORNENIE:** Vyberte hlavnú batériu (pozri [Odpojenie batérie](#)) predtým, než začnete pracovať vnútri počítača, aby ste predišli poškodeniu systémovej dosky.

## Demontáž kamery


1. Postupujte podľa pokynov v časti [Skôr než začnete](#).
2. Vyberte batériu (pozri [Odpojenie batérie](#)).
3. Riadte sa pokynmi od [krok 3](#) do [krok 4](#) v časti [Demontáž pevného disku](#).
4. Riadte sa pokynmi od [krok 3](#) do [krok 5](#) v časti [Demontáž optickej jednotky](#).
5. Demontujte kryt modulov (pozri [Demontáž krytu modulov](#)).
6. Vyberte pamäťové moduly (pozri [Vybratie pamäťových modulov](#)).
7. Demontujte klávesnicu (pozri [Demontáž klávesnice](#)).
8. Demontujte opierku dlaní (pozri [Demontáž opierky dlaní](#)).
9. Demontujte zostavu displeja (pozri [Demontáž zostavy displeja](#)).
10. Demontujte rám displeja (pozri [Demontáž rámu displeja](#)).
11. Odpojte kábel kamery od konektora na module kamery.
12. Vysunutím a nadvihnutím modulu kamery ho vyberiete z úchytky na kryte displeja.
13. Vyberte modul kamery z krytu displeja.



1	modul kamery	2	úchytky (2)
3	kryt displeja	4	konektor kábla kamery

## Spätná montáž kamery

1. Postupujte podľa pokynov v časti [Skôr než začnete](#).
2. Zaisťte modul kamery pomocou úchytiak na kryte displeja.
3. Pripojte kábel kamery ku konektoru na module kamery.
4. Namontujte späť rám displeja (pozri [Spätná montáž rámu displeja](#)).
5. Namontujte späť zostavu displeja (pozri [Spätná montáž zostavy displeja](#)).
6. Namontujte späť opierku dlaní (pozri [Spätná montáž opierky dlaní](#)).
7. Namontujte späť klávesnicu (pozri [Spätná montáž klávesnice](#)).
8. Namontujte späť pamäťové moduly (pozri [Spätná montáž pamäťových modulov](#)).
9. Namontujte späť kryt modulov (pozri [Spätná montáž krytu modulov](#)).
10. Riadte sa pokynmi od [krok 3](#) do [krok 4](#) v časti [Spätná montáž optickej jednotky](#).
11. Riadte sa pokynmi od [krok 4](#) do [krok 5](#) v časti [Spätná montáž pevného disku](#).
12. Vložte späť batériu (pozrite [Spätná montáž batérie](#)).

 **UPOZORNENIE:** Skôr než zapnete počítač, zaskrutkujte späť všetky skrutky a overte, či vo vnútri počítača nezostali žiadne voľné skrutky. V opačnom prípade sa počítač môže poškodiť.

---

[Späť na stranu s obsahom](#)

[Späť na stranu s obsahom](#)

## Gombíková batéria

Servisná príručka pre Dell™ Inspiron™ N4020/N4030

- [Demontáž gombíkovej batérie](#)
- [Spätná montáž gombíkovej batérie](#)

**VAROVANIE:** Pred prácou vnútri počítača si prečítajte bezpečnostné pokyny, ktoré ste dostali s vaším počítačom. Ďalšie informácie o bezpečnosti a overených postupoch nájdete na stránke so zákonnými požiadavkami portálu [www.dell.com](http://www.dell.com) na adrese [www.dell.com/regulatory\\_compliance](http://www.dell.com/regulatory_compliance).

**UPOZORNENIE:** Opravovať počítač môže len oprávnený servisný technik. Záruka sa nevzťahuje na poškodenie spôsobené servisom, ktorý nebol schválený spoločnosťou Dell™.

**UPOZORNENIE:** Uzemnite sa pomocou uzemňovacieho pásika na zápästí alebo opakovaným dotýkaním sa nenatretého kovového povrchu (ako napríklad zásuvky na vašom počítači), aby ste predišli elektrostatickému výboju.

**UPOZORNENIE:** Vyberte hlavnú batériu (pozri [Odpojenie batérie](#)) predtým, než začnete pracovať vnútri počítača, aby ste predišli poškodeniu systémovej dosky.

### Demontáž gombíkovej batérie

1. Postupujte podľa pokynov v časti [Skôr než začnete](#).
2. Riadte sa pokynmi od [krok 2](#) do [krok 14](#) v časti [Demontáž systémovej dosky](#).
3. Použite plastové páčidlo na vypáčenie gombíkovej batérie zo slotu v systémovej doske.



1	plastové páčidlo	2	gombíková batéria
---	------------------	---	-------------------

### Spätná montáž gombíkovej batérie

1. Postupujte podľa pokynov v časti [Skôr než začnete](#).
2. Držte gombíkovú batériu s kladným pólom nahor.
3. Zasuňte gombíkovú batériu do slotu a opatrne ju zatlačajte, kým nezaklapne na miesto.
4. Riadte sa pokynmi od [krok 5](#) do [krok 18](#) v časti [Spätná montáž systémovej dosky](#).

**UPOZORNENIE:** Skôr než zapnete počítač, zaskrutkujte späť všetky skrutky a overte, či vo vnútri počítača nezostali žiadne voľné skrutky. V opačnom prípade sa počítač môže poškodiť.

[Späť na stranu s obsahom](#)

[Späť na stranu s obsahom](#)

## Modul procesora

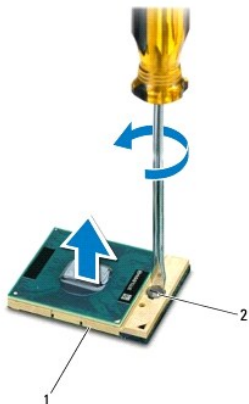
Servisná príručka pre Dell™ Inspiron™ N4020/N4030

- [Demontáž modulu procesora](#)
- [Spätná montáž modulu procesora](#)

- VAROVANIE:** Pred prácou vnútri počítača si prečítajte bezpečnostné pokyny, ktoré ste dostali s vaším počítačom. Ďalšie informácie o bezpečnosti a overených postupoch nájdete na stránke so zákonnými požiadavkami portálu [www.dell.com](http://www.dell.com) na adrese [www.dell.com/regulatory\\_compliance](http://www.dell.com/regulatory_compliance).
- UPOZORNENIE:** Opravovať počítač môže len oprávnený servisný technik. Záruka sa nevzťahuje na poškodenie spôsobené servisom, ktorý nebol schválený spoločnosťou Dell™.
- UPOZORNENIE:** Uzemnite sa pomocou uzemňovacieho pásika na zápästí alebo opakovaným dotýkaním sa nenatretého kovového povrchu (ako napríklad zásuvky na vašom počítači), aby ste predišli elektrostatickému výboju.
- UPOZORNENIE:** Miernie zatlačte na stred procesora a súčasne otáčajte vačkovou skrutkou, aby ste pri vyberaní alebo inštalácii modulu procesora predišli prerušovaniu kontaktu medzi vačkovou skrutkou objímky ZIF a modulom procesora.
- UPOZORNENIE:** Pri otáčaní vačkovej skrutky držte skrutkovač kolmo na modul procesora, aby nedošlo k poškodeniu modulu.
- UPOZORNENIE:** Vyberte hlavnú batériu (pozri [Odpojenie batérie](#)) predtým, než začnete pracovať vnútri počítača, aby ste predišli poškodeniu systémovej dosky.

## Demontáž modulu procesora


1. Postupujte podľa pokynov v časti [Skôr než začnete](#).
2. Demontujte zostavu chladenia (pozri [Demontáž zostavy chladenia](#)).
3. Na uvoľnenie objímky ZIF použite malý plochý skrutkovač a vačkovú skrutku objímky ZIF otáčajte proti smeru chodu hodinových ručičiek, kým ju nevyskrutkujete až po zarážku vačky.



1	objímka ZIF	2	vačková skrutka objímky ZIF
---	-------------	---	-----------------------------

- UPOZORNENIE:** Nedotýkajte sa oblastí prenosu tepla na zostave chladenia modulu procesora, aby sa zabezpečilo maximálne chladenie procesora. Mastnota vašej pokožky môže obmedziť schopnosť prenosu tepla tepelnými podložkami.
- UPOZORNENIE:** Pri vyberaní modulu procesora dvíhajte modul priamo nahor. Dbajte, aby ste neohli kolíky na procesore.
4. Vyberte modul procesora z objímky ZIF.


## Spätná montáž modulu procesora

 **POZNÁMKA:** Ak inštalujete nový modul procesora, dostanete novú zostavu chladenia s namontovanou tepelnou podložkou alebo novú podložku s pokynmi na správnu inštaláciu.

1. Postupujte podľa pokynov v časti [Skôr než začnete](#).
2. Zarovnajte roh kolíka 1 modulu procesora s rohom kolíka 1 objímky ZIF a umiestnite modul procesora.

 **POZNÁMKA:** Na rohu kolíka 1 modulu procesora je trojuholník, ktorý sa zarovná s trojuholníkom na rohu kolíka 1 objímky ZIF.

Keď je modul procesora správne nasadený, všetky štyri rohy budú zarovnané v rovnakej výške. Ak je niektorý roh modulu vyššie než ostatné, modul nie je správne nainštalovaný.

 **UPOZORNENIE:** Aby nedošlo k poškodeniu modulu procesora, pri otáčaní vačkovej skrutky držte skrutkovač kolmo na modul.

3. Dotiahnite objímku ZIF otáčaním vačkovej skrutky v smere hodinových ručičiek a upevnite modul procesora k systémovej doske.
4. Namontujte späť zostavu chladenia (pozri [Spätná montáž zostavy chladenia](#)).

---

[Späť na stranu s obsahom](#)

[Späť na stranu s obsahom](#)

## Zostava chladenia

Servisná príručka pre Dell™ Inspiron™ N4020/N4030

- [Demontáž zostavy chladenia](#)
- [Spätná montáž zostavy chladenia](#)

**VAROVANIE:** Pred prácou vnútri počítača si prečítajte bezpečnostné pokyny, ktoré ste dostali s vaším počítačom. Ďalšie informácie o bezpečnosti a overených postupoch nájdete na stránke so zákonnými požiadavkami portálu [www.dell.com](http://www.dell.com) na adrese [www.dell.com/regulatory\\_compliance](http://www.dell.com/regulatory_compliance).

**VAROVANIE:** Ak z počítača vyberiete zostavu chladenia, keď je chladič horúci, **nedotýkajte sa kovového puzdra zostavy chladenia.**

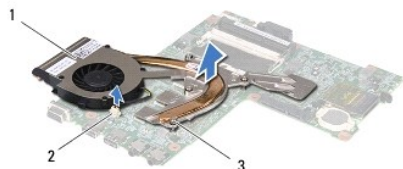
**UPOZORNENIE:** Opravovať počítač môže len oprávnený servisný technik. Záruka sa nevzťahuje na poškodenie spôsobené servisom, ktorý nebol schválený spoločnosťou Dell™.

**UPOZORNENIE:** Uzemnite sa pomocou uzemňovacieho pásika na zápästí alebo opakovaným dotýkaním sa nenatretého kovového povrchu (ako napríklad zásuvky na vašom počítači), aby ste predišli elektrostatickému výboju.

**UPOZORNENIE:** Vyberte hlavnú batériu (pozri [Odpojenie batérie](#)) predtým, než začnete pracovať vnútri počítača, aby ste predišli poškodeniu systémovej dosky.

## Demontáž zostavy chladenia

1. Postupujte podľa pokynov v časti [Skôr než začnete](#).
2. Riadte sa pokynmi od [krok 2](#) do [krok 14](#) v časti [Demontáž systémovej dosky](#).
3. Odpojte kábel ventilátora od konektora na systémovej doske.
4. Postupne (označené na zostave chladenia) uvoľnite štyri skrutky so zapustenou hlavou, ktoré zaisťujú zostavu chladenia na systémovej doske.
5. Vyberte zostavu chladenia zo systémovej dosky.



1	zostava chladenia	2	konektor kábla ventilátora
3	skrutky so zapustenou hlavou (4)		

## Spätná montáž zostavy chladenia

**POZNÁMKA:** Tento postup predpokladá, že už ste vybrali zostavu chladenia a ste pripravený ju vymeniť.

1. Postupujte podľa pokynov v časti [Skôr než začnete](#).
2. Vložte zostavu chladenia na systémovú dosku.
3. Zarovnajte štyri skrutky so zapustenou hlavou na zostave chladenia s otvormi na skrutky na systémovej doske a postupne ich utiahnite (označené na zostave chladenia).
4. Pripojte kábel ventilátora ku konektoru na systémovej doske.
5. Riadte sa pokynmi od [krok 5](#) do [krok 18](#) v časti [Spätná montáž systémovej dosky](#).

**UPOZORNENIE:** **Skôr než zapnete počítač, zaskrutkujte späť všetky skrutky a overte, či vo vnútri počítača nezostali žiadne voľné skrutky. V opačnom prípade sa počítač môže poškodiť.**

[Spät na stranu s obsahom](#)



[Späť na stranu s obsahom](#)

## Displej

Servisná príručka pre Dell™ Inspiron™ N4020/N4030

- [Zostava displeja](#)
- [Rám displeja](#)
- [Panel displeja](#)

**VAROVANIE:** Pred prácou vnútri počítača si prečítajte bezpečnostné pokyny, ktoré ste dostali s vaším počítačom. Ďalšie informácie o bezpečnosti a overených postupoch nájdete na stránke so zákonnými požiadavkami portálu [www.dell.com](http://www.dell.com) na adrese [www.dell.com/regulatory\\_compliance](http://www.dell.com/regulatory_compliance).

**UPOZORNENIE:** Opravovať počítač môže len oprávnený servisný technik. Záruka sa nevzťahuje na poškodenie spôsobené servisom, ktorý nebol schválený spoločnosťou Dell™.

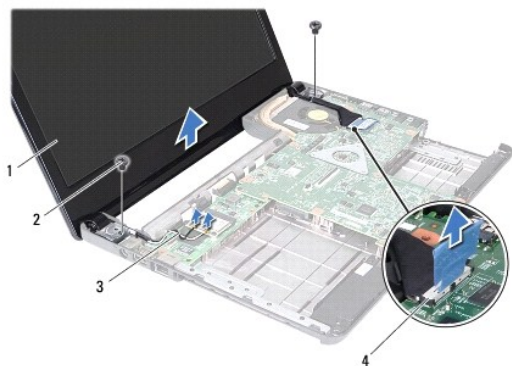
**UPOZORNENIE:** Uzemnite sa pomocou uzemňovacieho pásika na zápästí alebo opakovaným dotýkaním sa nenatretého kovového povrchu (ako napríklad zásuvky na vašom počítači), aby ste predišli elektrostatickému výboju.

**UPOZORNENIE:** Vyberte hlavnú batériu (pozri [Odpojenie batérie](#)) predtým, než začnete pracovať vnútri počítača, aby ste predišli poškodeniu systémovej dosky.

## Zostava displeja

### Demontáž zostavy displeja

1. Postupujte podľa pokynov v časti [Skôr než začnete](#).
2. Vyberte batériu (pozri [Odpojenie batérie](#)).
3. Riadte sa pokynmi od [krok 3](#) do [krok 4](#) v časti [Demontáž pevného disku](#).
4. Riadte sa pokynmi od [krok 3](#) do [krok 5](#) v časti [Demontáž optickej jednotky](#).
5. Demontujte kryt modulov (pozri [Demontáž krytu modulov](#)).
6. Vyberte pamäťové moduly (pozri [Vybratie pamäťových modulov](#)).
7. Demontujte klávesnicu (pozri [Demontáž klávesnice](#)).
8. Demontujte opierku dlani (pozri [Demontáž opierky dlani](#)).
9. Odpojte káble antény od karty Mini-Card (pozri [Vybratie karty Mini-Card](#)) a vyberte ich z vodiacich úchytok.
10. Kábel displeja odpojte od konektora na systémovej doske.
11. Vyberte dve skrutky (jedna na každej strane), ktoré upevňujú zostavu displeja k základni počítača.
12. Nadvihnite a vytiahnite zostavu displeja zo základne počítača.



1	zostava displeja	2	skrutky (2)
3	káble antény karty Mini-Card	4	konektor kábľa displeja

## Spätná montáž zostavy displeja

1. Postupujte podľa pokynov v časti [Skôr než začnete](#).
2. Vložte zostavu displeja na svoje miesto a zaskrutkujte späť dve skrutky (jednu na každej strane), ktoré upevňujú zostavu displeja k základni počítača.
3. Kábel displeja pripojte ku konektoru na systémovej doske.
4. Natrasujte kábel antény cez vodiace úchytky a pripojte ich ku karte Mini-Card (pozri [Spätná inštalácia karty Mini-Card](#)).
5. Namontujte späť opierku dlaní (pozri [Spätná montáž opierky dlaní](#)).
6. Namontujte späť klávesnicu (pozri [Spätná montáž klávesnice](#)).
7. Namontujte späť pamäťové moduly (pozri [Spätná montáž pamäťových modulov](#)).
8. Namontujte späť kryt modulov (pozri [Spätná montáž krytu modulov](#)).
9. Riadte sa pokynmi od [krok 3](#) do [krok 4](#) v časti [Spätná montáž optickej jednotky](#).
10. Riadte sa pokynmi od [krok 4](#) do [krok 5](#) v časti [Spätná montáž pevného disku](#).
11. Vložte späť batériu (pozrite [Spätná montáž batérie](#)).

**UPOZORNENIE:** Skôr než zapnete počítač, zaskrutkujte späť všetky skrutky a overte, či vo vnútri počítača nezostali žiadne voľné skrutky. V opačnom prípade sa počítač môže poškodiť.

## Rám displeja

### Demontáž rámu displeja

**UPOZORNENIE:** Rám displeja je veľmi krehký. Pri jeho odstraňovaní buďte opatrní, aby ste predišli poškodeniu rámu.

1. Postupujte podľa pokynov v časti [Skôr než začnete](#).
2. Demontujte zostavu displeja (pozri [Demontáž zostavy displeja](#)).
3. Poznačte si smerovania káblov antény karty Mini-Card a kábľa displeja na závesoch displeja.
4. Prstami opatrne vypáčte vnútornú hranu rámu displeja.
5. Odstráňte rám displeja.



1	rám displeja	2	závesy displeja (2)
---	--------------	---	---------------------

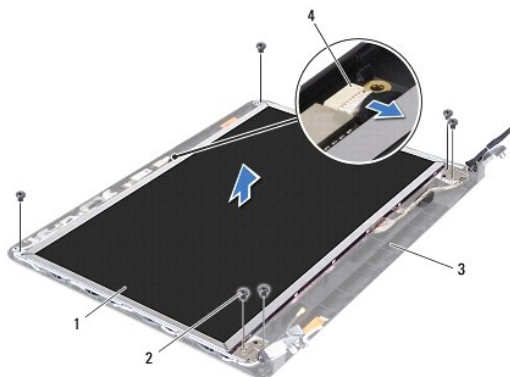
## Spätná montáž rámu displeja

1. Postupujte podľa pokynov v časti [Skôr než začnete](#).
2. Natrasujte káble antény karty Mini-Card a kábel displeja na závesoch displeja.
3. Znovu zarovnajete rám displeja nad panel displeja a zľahka ho zatlačíte na miesto.
4. Namontujte späť zostavu displeja (pozri [Spätná montáž zostavy displeja](#)).

## Panel displeja

### Demontáž panela displeja

1. Postupujte podľa pokynov v časti [Skôr než začnete](#).
2. Demontujte zostavu displeja (pozri [Demontáž zostavy displeja](#)).
3. Demontujte rám displeja (pozri [Demontáž rámu displeja](#)).
4. Odpojte kábel kamery od konektora na module kamery.
5. Odskrutkujte šesť skrutiek, ktoré zaisťujú panel displeja na kryte displeja.

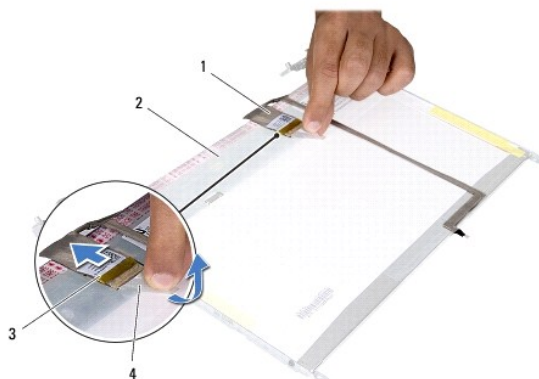


1	panel displeja	2	skrutky (6)
3	kryt displeja	4	konektor kábla kamery

6. Vyberte panel displeja z krytu displeja.
7. Panel displeja prevráťte a položte ho na čistý povrch.
8. Nadvihnite pásku, ktorá zaisťuje kábel displeja na konektore na doske displeja a odpojte kábel displeja.

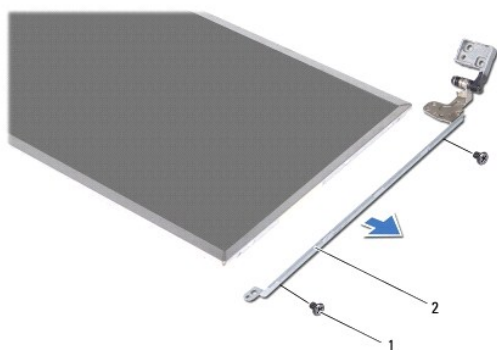
**POZNÁMKA:** Kábel kamery je prilepený k zadnej strane panela displeja.

9. Vyberte kábel kamery.



1	kábel displeja	2	zadná strana panelu displeja
3	konektor dosky displeja	4	páska

10. Vyberte štyri skrutky (dve na každej strane), ktoré zaisťujú konzoly panela displeja k panelu displeja.



1	skrutky (4)	2	konzoly panela displeja (2)
---	-------------	---	-----------------------------

## Spätná montáž panela displeja

1. Postupujte podľa pokynov v časti [Skôr než začnete](#).
2. Zaskrutkujte späť štyri skrutky (dve na každej strane), ktoré zaisťujú konzoly panela displeja k panelu displeja.
3. Prilepte kábel kamery k zadnej strane panela displeja.
4. Pripojte kábel displeja ku konektoru dosky displeja a zaisťte ho páskou.
5. Zarovnajte otvory pre skrutky na paneli displeja s otvormi na kryte displeja a zaskrutkujte šesť skrutiek.
6. Pripojte kábel kamery ku konektoru na module kamery.
7. Namontujte späť rám displeja (pozri [Spätná montáž rámu displeja](#)).
8. Namontujte späť zostavu displeja (pozri [Spätná montáž zostavy displeja](#)).

**⚠ UPOZORNENIE:** Skôr než zapnete počítač, zaskrutkujte späť všetky skrutky a overte, či vo vnútri počítača nezostali žiadne voľné skrutky. V opačnom prípade sa počítač môže poškodiť.

[Späť na stranu s obsahom](#)

[Späť na stranu s obsahom](#)

## Pevný disk

Servisná príručka pre Dell™ Inspiron™ N4020/N4030

- [Demontáž pevného disku](#)
- [Spätná montáž pevného disku](#)

**VAROVANIE:** Pred prácou vnútri počítača si prečítajte bezpečnostné pokyny, ktoré ste dostali s vaším počítačom. Ďalšie informácie o bezpečnosti a overených postupoch nájdete na stránke so zákonnými požiadavkami portálu [www.dell.com](http://www.dell.com) na adrese [www.dell.com/regulatory\\_compliance](http://www.dell.com/regulatory_compliance).

**VAROVANIE:** Ak z počítača vyberiete pevný disk, keď je horúci, nedotýkajte sa kovového krytu pevného disku.

**UPOZORNENIE:** Opravovať počítač môže len oprávnený servisný technik. Záruka sa nevzťahuje na poškodenie spôsobené servisom, ktorý nebol schválený spoločnosťou Dell™.

**UPOZORNENIE:** Skôr, ako odpojíte pevný disk, vypnite počítač (pozri [Vypnutie počítača](#)), aby ste zabránili strate údajov. Neodpájajte pevný disk, ak je počítač zapnutý alebo je v režime spánku.

**UPOZORNENIE:** Uzemnite sa pomocou uzemňovacieho pásika na zápästí alebo opakovaným dotýkaním sa nenatretého kovového povrchu (ako napríklad zásuvky na vašom počítači), aby ste predišli elektrostatickému výboju.

**UPOZORNENIE:** Pevné disky sú mimoriadne krehké. Počas manipulácie s pevným diskom buďte opatrní.

**UPOZORNENIE:** Vyberte hlavnú batériu (pozri [Odpojenie batérie](#)) predtým, než začnete pracovať vnútri počítača, aby ste predišli poškodeniu systémovej dosky.

**POZNÁMKA:** Spoločnosť Dell neručí za kompatibilitu, ani neposkytuje podporu pre pevné disky získané z iných zdrojov, než od spoločnosti Dell.

**POZNÁMKA:** Ak inštalujete pevný disk z iného zdroja ako od spoločnosti Dell, budete musieť na nový pevný disk nainštalovať operačný systém, ovládače a pomôcky (pozri *Technologická príručka spoločnosti Dell*).

## Demontáž pevného disku

1. Postupujte podľa pokynov v časti [Skôr než začnete](#).
2. Vyberte batériu (pozri [Odpojenie batérie](#)).

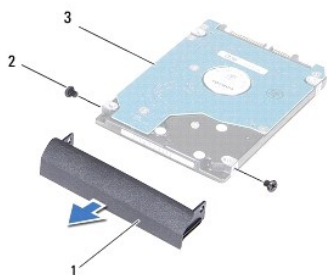
**UPOZORNENIE:** Keď pevný disk nie je v počítači, uložte ho do ochranného antistatického obalu (pozri „Ochrana pred elektrostatickým výbojom“ v bezpečnostných pokynoch, ktoré boli dodané s vaším počítačom).

3. Odskrutkujte dve skrutky, ktoré upevňujú zostavu pevného disku k základni počítača.
4. Vysuňte zostavu pevného disku zo zásuvky pevného disku.



1	zostava pevného disku	2	skrutky (2)
---	-----------------------	---	-------------

5. Odskrutkujte dve skrutky, ktoré upevňujú rám pevného disku k pevnému disku.
6. Rám pevného disku vytiahnite z pevného disku.



1	rám pevného disku	2	skrutky (2)
3	pevný disk		

---

## Spätná montáž pevného disku

1. Postupujte podľa pokynov v časti [Skôr než začnete](#).
2. Nový disk vyberte z obalu. Pôvodný obal odložte pre uchovanie alebo odoslanie pevného disku.
3. Zarovnajete otvory na skrutky na ráme pevného disku s otvormi na pevnom disku a zaskrutkujte späť dve skrutky.
4. Zasuňte zostavu pevného disku do zásuvky pevného disku až kým úplne nedosadne.
5. Zaskrutkujte dve skrutky, ktoré upevňujú zostavu pevného disku k základni počítača.
6. Vložte späť batériu (pozrite [Spätná montáž batérie](#)).

**⚠ UPOZORNENIE: Skôr než zapnete počítač, zaskrutkujte späť všetky skrutky a overte, či vo vnútri počítača nezostali žiadne voľné skrutky. V opačnom prípade sa počítač môže poškodiť.**

7. Podľa potreby nainštalujte do počítača operačný systém. Pozri „Obnova operačného systému“ v *Inštaláčnej príručke*.
8. Podľa potreby nainštalujte do počítača ovládače a pomôcky. Viac informácií nájdete v *Technologickej príručke spoločnosti Dell*.

---

[Späť na stranu s obsahom](#)

[Späť na stranu s obsahom](#)

## Vstupno-výstupná doska

Servisná príručka pre Dell™ Inspiron™ N4020/N4030

- [Demontáž vstupno-výstupnej dosky](#)
- [Spätná montáž vstupno-výstupnej dosky](#)

**VAROVANIE:** Pred prácou vnútri počítača si prečítajte bezpečnostné pokyny, ktoré ste dostali s vašim počítačom. Ďalšie informácie o bezpečnosti a overených postupoch nájdete na stránke so zákonnými požiadavkami portálu [www.dell.com](http://www.dell.com) na adrese [www.dell.com/regulatory\\_compliance](http://www.dell.com/regulatory_compliance).

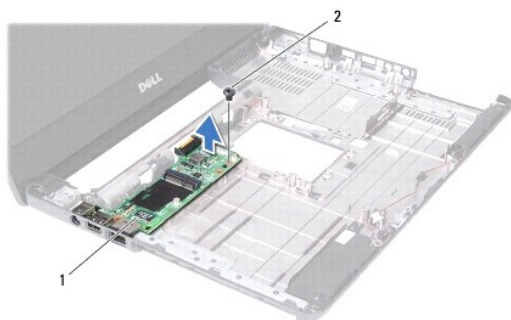
**UPOZORNENIE:** Opravovať počítač môže len oprávnený servisný technik. Záruka sa nevzťahuje na poškodenie spôsobené servisom, ktorý nebol schválený spoločnosťou Dell™.

**UPOZORNENIE:** Uzemnite sa pomocou uzemňovacieho pásika na zápästí alebo opakovaným dotýkaním sa nenatretého kovového povrchu (ako napríklad zásuvky na vašom počítači), aby ste predišli elektrostatickému výboju.

**UPOZORNENIE:** Vyberte hlavnú batériu (pozri [Odpojenie batérie](#)) predtým, než začnete pracovať vnútri počítača, aby ste predišli poškodeniu systémovej dosky.

### Demontáž vstupno-výstupnej dosky

1. Postupujte podľa pokynov v časti [Skôr než začnete](#).
2. Riadte sa pokynmi od [krok 2](#) do [krok 13](#) v časti [Demontáž systémovej dosky](#).
3. Demontujte kartu Mini-Card (pozri [Vybratie karty Mini-Card](#)).
4. Vyberte skrutku, ktorá upevňuje vstupno-výstupnú dosku k základni počítača.
5. Vyberte vstupno-výstupnú dosku zo základne počítača.



1 vstupno-výstupná doska	2 skrutka
--------------------------	-----------

### Spätná montáž vstupno-výstupnej dosky

1. Postupujte podľa pokynov v časti [Skôr než začnete](#).
2. Zarovnajte konektory na vstupno-výstupnej doske s otvormi na základni počítača.
3. Zaskrutkujte späť skrutku, ktorá upevňuje vstupno-výstupnú dosku k základni počítača.
4. Namontujte späť kartu Mini-Card (pozri [Spätná inštalácia karty Mini-Card](#)).
5. Riadte sa pokynmi od [krok 6](#) do [krok 18](#) v časti [Spätná montáž systémovej dosky](#).

**UPOZORNENIE:** Skôr než zapnete počítač, zaskrutkujte späť všetky skrutky a overte, či vo vnútri počítača nezostali žiadne voľné skrutky. V opačnom prípade sa počítač môže poškodiť.

[Spät na stranu s obsahom](#)



[Späť na stranu s obsahom](#)

## Klávesnica

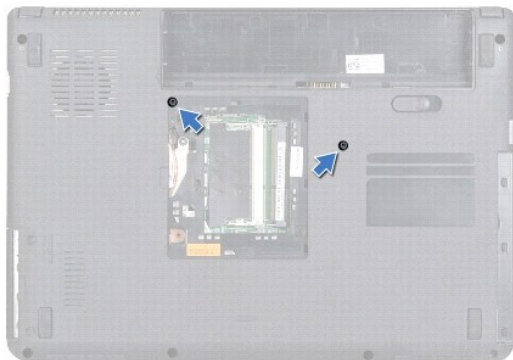
Servisná príručka pre Dell™ Inspiron™ N4020/N4030

- [Demontáž klávesnice](#)
- [Spätná montáž klávesnice](#)

- VAROVANIE:** Pred prácou vnútri počítača si prečítajte bezpečnostné pokyny, ktoré ste dostali s vaším počítačom. Ďalšie informácie o bezpečnosti a overených postupoch nájdete na stránke so zákonnými požiadavkami portálu [www.dell.com](http://www.dell.com) na adrese [www.dell.com/regulatory\\_compliance](http://www.dell.com/regulatory_compliance).
- UPOZORNENIE:** Opravovať počítač môže len oprávnený servisný technik. Záruka sa nevzťahuje na poškodenie spôsobené servisom, ktorý nebol schválený spoločnosťou Dell™.
- UPOZORNENIE:** Uzemnite sa pomocou uzemňovacieho pásika na zápästí alebo opakovaným dotýkaním sa nenatretého kovového povrchu (ako napríklad zásuvky na vašom počítači), aby ste predišli elektrostatickému výboju.
- UPOZORNENIE:** Vyberte hlavnú batériu (pozri [Odpojenie batérie](#)) predtým, než začnete pracovať vnútri počítača, aby ste predišli poškodeniu systémovej dosky.

### Demontáž klávesnice

1. Postupujte podľa pokynov v časti [Skôr než začnete](#).
2. Vyberte batériu (pozri [Odpojenie batérie](#)).
3. Riadte sa pokynmi od [krok 3](#) do [krok 4](#) v časti [Demontáž pevného disku](#).
4. Riadte sa pokynmi od [krok 3](#) do [krok 5](#) v časti [Demontáž optickej jednotky](#).
5. Demontujte kryt modulov (pozri [Demontáž krytu modulov](#)).
6. Vyberte pamäťové moduly (pozri [Vybratie pamäťových modulov](#)).
7. Demontujte dve skrutky, ktoré upevňujú klávesnicu k základni počítača.



8. Prevráťte počítač a displej otvorte tak, ako je to len možné.

**UPOZORNENIE:** Klobúčiky klávesov na klávesnici sú krehké, ľahko sa uvoľnia a ich výmena je časovo náročná. Počas odpájania a manipulácie s klávesnicou buďte opatrní.

9. Stlačte klávesnicu a vysuňte ju smerom nadol.
10. Zasuňte medzi klávesnicu a opierku dlaní plastové páčidlo a páčením a nadvihnutím klávesnice ju vyberte z úchytko na opierke dlaní.

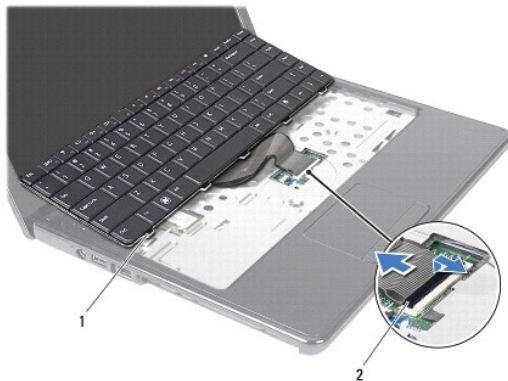


1	plastové páčidlo	2	klávesnica
---	------------------	---	------------

11. Vysuňte úchytky na klávesnici z otvorov na opierke dlaní.
12. Nadvihnite klávesnicu, kým sa neuvoľní z opierky dlaní.

**⚠ UPOZORNENIE:** Počas odpájania a manipulácie s klávesnicou buďte mimoriadne opatrní. Inak by mohlo dôjsť k poškriabaniu displeja.

13. Neťahajte silno za klávesnicu a držte ju smerom k displeju.
14. Uvoľnite západku konektora, ktorá upevňuje kábel klávesnice ku konektoru na systémovej doske a vyberte kábel klávesnice.
15. Vyberte klávesnicu z počítača.




1	úchytka klávesnice (5)	2	konektor kábla klávesnice
---	---------------------------	---	------------------------------

## Spätná montáž klávesnice

1. Postupujte podľa pokynov v časti [Skôr než začnete](#).
2. Zasuňte kábel klávesnice do konektora na systémovej doske. Zatlčením na západku konektora pripevníte kábel klávesnice do konektora systémovej dosky.
3. Zasuňte úchytka na spodnej strane klávesnice do otvorov na opierke dlaní.
4. Jemným zatlčením okolo hrán klávesnice a zasunutím smerom nahor upevníte klávesnicu pod záložky na opierke dlaní.
5. Zatvorte displej a prevráťte počítač.
6. Zaskrutkujte späť dve skrutky, ktoré upevňujú klávesnicu k základni počítača.

7. Namontujte späť pamäťové moduly (pozri [Spätná montáž pamäťových modulov](#)).
8. Namontujte späť kryt modulov (pozri [Spätná montáž krytu modulov](#)).
9. Riad'te sa pokynmi od [krok 3](#) do [krok 4](#) v časti [Spätná montáž optickej jednotky](#).
10. Riad'te sa pokynmi od [krok 4](#) do [krok 5](#) v časti [Spätná montáž pevného disku](#).
11. Vložte späť batériu (pozri [Spätná montáž batérie](#)).

 **UPOZORNENIE:** Skôr než zapnete počítač, zaskrutkujte späť všetky skrutky a overte, či vo vnútri počítača nezostali žiadne voľné skrutky. V opačnom prípade sa počítač môže poškodiť.

---

[Späť na stranu s obsahom](#)

[Späť na stranu s obsahom](#)

## Pamäťové moduly

Servisná príručka pre Dell™ Inspiron™ N4020/N4030

- [Vybratie pamäťových modulov](#)
- [Spätná montáž pamäťových modulov](#)

**VAROVANIE:** Pred prácou vnútri počítača si prečítajte bezpečnostné pokyny, ktoré ste dostali s vaším počítačom. Ďalšie informácie o bezpečnosti a overených postupoch nájdete na stránke so zákonnými požiadavkami portálu [www.dell.com](http://www.dell.com) na adrese [www.dell.com/regulatory\\_compliance](http://www.dell.com/regulatory_compliance).

**UPOZORNENIE:** Opravovať počítač môže len oprávnený servisný technik. Záruka sa nevzťahuje na poškodenie spôsobené servisom, ktorý nebol schválený spoločnosťou Dell™.

**UPOZORNENIE:** Uzemnite sa pomocou uzemňovacieho pásika na zápästí alebo opakovaným dotýkaním sa nenatretého kovového povrchu (ako napríklad zásuvky na vašom počítači), aby ste predišli elektrostatickému výboju.

**UPOZORNENIE:** Vyberte hlavnú batériu (pozri [Odpojenie batérie](#)) predtým, než začnete pracovať vnútri počítača, aby ste predišli poškodeniu systémovej dosky.

Pamäť počítača môžete zväčšiť inštaláciou pamäťových modulov na systémovú dosku. Informácie o pamäti podporovanej počítačom nájdete v časti „Specifikácie“ v *Inštaláčnej príručke*.

**POZNÁMKA:** Na pamäťové moduly zakúpené od spoločnosti Dell™ sa vzťahuje záruka platná pre váš počítač.

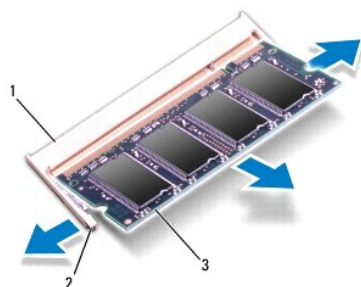
Váš počítač má dve zásuvky SO-DIMM, označené DIMM A a DIMM B, ktoré sú prístupné pre používateľa zo spodnej strany počítača.

## Vybratie pamäťových modulov

1. Postupujte podľa pokynov v časti [Skôr než začnete](#).
2. Vyberte batériu (pozri [Odpojenie batérie](#)).
3. Demontujte kryt modulov (pozri [Demontáž krytu modulov](#)).

**UPOZORNENIE:** Zabráňte poškodeniu konektora pamäťového modulu tým, že nebudete používať žiadne nástroje na roztiahnutie zaisťovacích svoriek pamäťového modulu.

4. Prstami opatrne roztiahnite zaisťovacie svorky na každom konci zásuvky pamäťového modulu, kým sa pamäťový modul nevysunie.
5. Odpojte pamäťový modul od konektora pamäťového modulu.



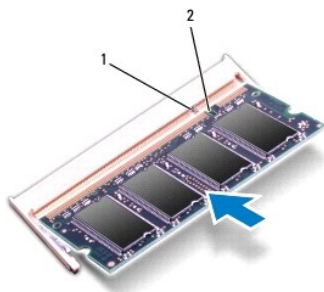
1	konektor pamäťového modulu	2	zaisťovacie svorky (2)
3	pamäťový modul		

## Spätná montáž pamäťových modulov

**UPOZORNENIE:** Ak chcete nainštalovať pamäťové moduly do dvoch konektorov, pred inštaláciou pamäťového modulu do konektora označeného „DIMM B“, nainštalujte modul do konektora označeného „DIMM A“.


1. Postupujte podľa pokynov v časti [Skôr než začnete](#).
2. Zarovnajzte drážku na pamäťovom module so západkou na konektore pamäťového modulu.
3. Zasuňte pamäťový modul pod uhlom 45 stupňov do otvoru a potom ho tlačte smerom nadol, kým nezapadne na miesto. Ak nepočujete kliknutie, odpojte pamäťový modul a znova ho nainštalujte.

 **POZNÁMKA:** Ak pamäťový modul nie je správne nainštalovaný, môže sa stať, že sa nezavedie systém počítača.



1	západka	2	zárez
---	---------	---	-------

4. Namontujte späť kryt modulov (pozri [Spätná montáž krytu modulov](#)).
5. Vymeňte batériu (pozri [Spätná montáž batérie](#)), alebo pripojte sieťový adaptér k počítaču a elektrickej zásuvke.

 **UPOZORNENIE:** Skôr než zapnete počítač, zaskrutkujte späť všetky skrutky a overte, či vo vnútri počítača nezostali žiadne voľné skrutky. V opačnom prípade sa počítač môže poškodiť.

6. Zapnite počítač.

Počas zavádzania počítač rozpozná pamäťové moduly a automaticky aktualizuje informácie o konfigurácii systému.

Postup pri potvrdzovaní veľkosti pamäti nainštalovanej v počítači:

Windows® Vista:

Kliknite na **Štart**  → **Pomoc a technická podpora** → **Informácie o systéme Dell**.

Windows® 7:

Kliknite na **Štart**  → **Ovládací panel** → **Systém a zabezpečenie** → **Systém**.

---


[Späť na stranu s obsahom](#)

[Späť na stranu s obsahom](#)

## Bezdrôtová karta Mini-Card


Servisná príručka pre Dell™ Inspiron™ N4020/N4030


- [Vybratie karty Mini-Card](#)
- [Spätná inštalácia karty Mini-Card](#)


 **VAROVANIE:** Pred prácou vnútri počítača si prečítajte bezpečnostné pokyny, ktoré ste dostali s vaším počítačom. Ďalšie informácie o bezpečnosti a overených postupoch nájdete na stránke so zákonnými požiadavkami portálu [www.dell.com](http://www.dell.com) na adrese [www.dell.com/regulatory\\_compliance](http://www.dell.com/regulatory_compliance).

 **UPOZORNENIE:** Opravovať počítač môže len oprávnený servisný technik. Záruka sa nevzťahuje na poškodenie spôsobené servisom, ktorý nebol schválený spoločnosťou Dell™.

 **UPOZORNENIE:** Uzemnite sa pomocou uzemňovacieho pásika na zápästí alebo opakovaným dotýkaním sa nenatretého kovového povrchu (ako napríklad zásuvky na vašom počítači), aby ste predišli elektrostatickému výboju.


 **UPOZORNENIE:** Vyberte hlavnú batériu (pozri [Odpojenie batérie](#)) predtým, než začnete pracovať vnútri počítača, aby ste predišli poškodeniu systémovej dosky.

 **UPOZORNENIE:** Keď nie je karta Mini-Card v počítači, uložte ju do ochranného antistatického obalu (pozri „Ochrana pred elektrostatickým výbojom“ v bezpečnostných pokynoch, ktoré boli dodané s vaším počítačom).

 **POZNÁMKA:** Spoločnosť Dell neručí za kompatibilitu, ani neposkytuje podporu pre karty Mini-Card získané z iných zdrojov, než od spoločnosti Dell.


Ak ste si s počítačom objednali bezdrôtovú kartu Mini-Card, táto je už nainštalovaná.

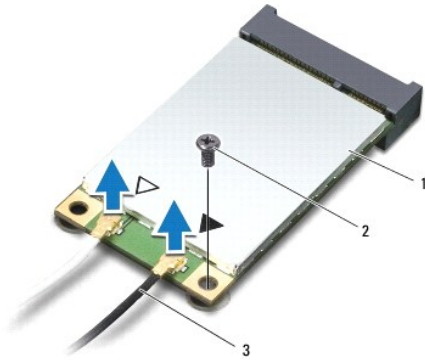
Váš počítač podporuje jednu zásuvku pre kartu Half Mini-Card - pre miestnu bezdrôtovú sieť (WLAN), Wi-Fi alebo sieť Worldwide Interoperability for Microwave Access (WiMax).

 **POZNÁMKA:** V závislosti od konfigurácie systému pri jeho predaji môžu mať zásuvky kariet Mini-Card už túto kartu nainštalovanú.

---

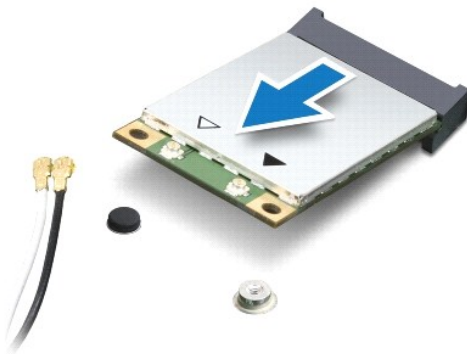
## Vybratie karty Mini-Card

1. Postupujte podľa pokynov v časti [Skôr než začnete](#).
2. Vyberte batériu (pozri [Odpojenie batérie](#)).
3. Rieďte sa pokynmi od [krok 3](#) do [krok 4](#) v časti [Demontáž pevného disku](#).
4. Rieďte sa pokynmi od [krok 3](#) do [krok 5](#) v časti [Demontáž optickej jednotky](#).
5. Demontujte kryt modulov (pozri [Demontáž krytu modulov](#)).
6. Vyberte pamäťové moduly (pozri [Vybratie pamäťových modulov](#)).
7. Demontujte klávesnicu (pozri [Demontáž klávesnice](#)).
-  **UPOZORNENIE:** Ak odpájate kábel, potiahnite ho za prípojku alebo pevnú časť zásuvky, ale nie za samotný kábel. Niektoré káble majú konektor zaistený zarážkami; pred odpojením takéhoto kábla stlačte zarážku. Konektory od seba odpájajte plynulým ťahom rovným smerom - zabránite tým ohnutiu kolíkov. Skôr než kábel pripojíte, presvedčte sa, či sú oba konektory správne orientované a vyrovnané.
8. Odpojte anténne káble z karty Mini-Card.



1	karta Mini-Card	2	poistná skrutka	3	anténne káble (2)
---	-----------------	---	-----------------	---	-------------------

9. Odstráňte skrutku, ktorá upevňuje kartu Mini-Card ku konektoru na vstupno-výstupnej doske.
10. Vyberte kartu Mini-Card z konektora vstupno-výstupnej dosky.



## Spätná inštalácia karty Mini-Card

1. Postupujte podľa pokynov v časti [Skôr než začnete](#).
2. Vyberte novú kartu Mini-Card z jej obalu.

**UPOZORNENIE:** Pri zasúvaní karty na miesto použite pevný a rovnomerný tlak. Ak použijete nadmernú silu, môžete poškodiť konektor.

**UPOZORNENIE:** Konektory sú označené, aby sa zabezpečila správna inštalácia. Ak pocítite odpor, overte konektory na karte a na systémovej doske a kartu opäť dorovnajte.

**UPOZORNENIE:** Ak sa chcete vyhnúť poškodeniu karty Mini-Card, nikdy káble neukladajte pod kartu.

3. Konektor karty Mini-Card zasuňte do príslušného konektora vstupno- výstupnej dosky pod 45-stupňovým uhlom.
4. Zatlačte druhý koniec karty Mini-Card do zásuvky na vstupno- výstupnej doske a znovu zaskrutkujte skrutku, ktorá upevňuje kartu k vstupno-výstupnej doske.
5. Pripojte príslušné anténne káble ku karte Mini-Card, ktorú inštalujete. V nasledujúcej tabuľke nájdete farebnú schému anténnych káblov pre každú kartu Mini-Card podporovanú vaším počítačom.

Konektory na karte Mini-Card	Farebná schéma anténnych káblov
WLAN (2 anténne káble)	

Hlavná WLAN (biely trojuholník)	biely
Doplňková WLAN (čierny trojuholník)	čierny

6. Nepoužitú anténu káble zabezpečte v ochrannom puzdre z mylaru.
7. Namontujte späť klávesnicu (pozri [Spätná montáž klávesnice](#)).
8. Namontujte späť pamäťové moduly (pozri [Spätná montáž pamäťových modulov](#)).
9. Namontujte späť kryt modulov (pozri [Spätná montáž krytu modulov](#)).
10. Riadte sa pokynmi od [krok 3](#) do [krok 4](#) v časti [Spätná montáž optickej jednotky](#).
11. Riadte sa pokynmi od [krok 4](#) do [krok 5](#) v časti [Spätná montáž pevného disku](#).
12. Vložte späť batériu (pozrite [Spätná montáž batérie](#)).

**⚠ UPOZORNENIE:** Skôr než zapnete počítač, zaskrutkujte späť všetky skrutky a overte, či vo vnútri počítača nezostali žiadne voľné skrutky. V opačnom prípade sa počítač môže poškodiť.

13. Podľa potreby nainštalujte do počítača ovládače a pomocné programy. Viac informácií nájdete v *Technologickej príručke spoločnosti Dell*.

**📌 POZNÁMKA:** Ak inštalujete bezdrôtovú kartu Mini-Card k z iného zdroja ako od spoločnosti Dell, je potrebné, aby ste nainštalovali vhodné ovládače a pomôcky. Viac informácií o ovládačoch tohto druhu nájdete v *Technologickej príručke spoločnosti Dell*.

---

[Späť na stranu s obsahom](#)



[Späť na stranu s obsahom](#)

## Optická jednotka

Servisná príručka pre Dell™ Inspiron™ N4020/N4030

- [Demontáž optickej jednotky](#)
- [Spätná montáž optickej jednotky](#)

**VAROVANIE:** Pred prácou vnútri počítača si prečítajte bezpečnostné pokyny, ktoré ste dostali s vaším počítačom. Ďalšie informácie o bezpečnosti a overených postupoch nájdete na stránke so zákonnými požiadavkami portálu [www.dell.com](http://www.dell.com) na adrese [www.dell.com/regulatory\\_compliance](http://www.dell.com/regulatory_compliance).

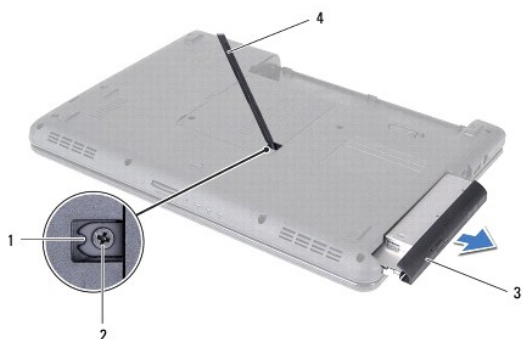
**UPOZORNENIE:** Opravovať počítač môže len oprávnený servisný technik. Záruka sa nevzťahuje na poškodenie spôsobené servisom, ktorý nebol schválený spoločnosťou Dell™.

**UPOZORNENIE:** Uzemnite sa pomocou uzemňovacieho pásika na zápästí alebo opakovaným dotýkaním sa nenatretého kovového povrchu (ako napríklad zásuvky na vašom počítači), aby ste predišli elektrostatickému výboju.

**UPOZORNENIE:** Vyberte hlavnú batériu (pozri [Odpojenie batérie](#)) predtým, než začnete pracovať vnútri počítača, aby ste predišli poškodeniu systémovej dosky.

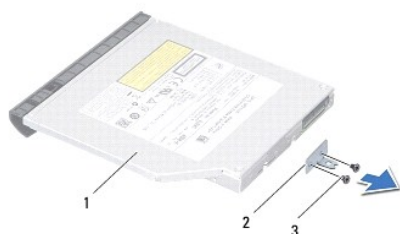
### Demontáž optickej jednotky

1. Postupujte podľa pokynov v časti [Skôr než začnete](#).
2. Vyberte batériu (pozri [Odpojenie batérie](#)).
3. Odskrutkujte skrutku, ktorou je zostava optickej jednotky pripevnená k základni počítača.
4. Pomocou plastového páčidla potlačte drážku, aby ste vybrali optickú jednotku z panela optickej jednotky.
5. Vysuňte zostavu optickej jednotky zo zásuvky optickej jednotky.



1	zárez	2	skrutka
3	zostava optickej jednotky	4	plastové páčidlo

6. Odskrutkujte dve skrutky, ktoré zaisťujú konzolu optickej jednotky k optickej jednotke.




1	optická jednotka	2	konzola optickej jednotky
3	skrutky (2)		

---

## Spätná montáž optickej jednotky

1. Postupujte podľa pokynov v časti [Skôr než začnete](#).
2. Zarovnajte otvory na skrutky na konzole optickej jednotky s otvormi na optickej jednotke a zaskrutkujte späť dve skrutky.
3. Zasuňte zostavu optickej jednotky do zásuvky optickej jednotky, až kým úplne nedosadne.
4. Zaskrutkujte späť skrutku, ktorou je zostava optickej jednotky pripevnená k základni počítača.
5. Vložte späť batériu (pozrite [Spätná montáž batérie](#)).

 **UPOZORNENIE:** Skôr než zapnete počítač, zaskrutkujte späť všetky skrutky a overte, či vo vnútri počítača nezostali žiadne voľné skrutky. V opačnom prípade sa počítač môže poškodiť.

---

[Späť na stranu s obsahom](#)

[Späť na stranu s obsahom](#)

## Opierka dlaní

Servisná príručka pre Dell™ Inspiron™ N4020/N4030

- [Demontáž opierky dlaní](#)
- [Spätná montáž opierky dlaní](#)

**VAROVANIE:** Pred prácou vnútri počítača si prečítajte bezpečnostné pokyny, ktoré ste dostali s vaším počítačom. Ďalšie informácie o bezpečnosti a overených postupoch nájdete na stránke so zákonnými požiadavkami portálu [www.dell.com](http://www.dell.com) na adrese [www.dell.com/regulatory\\_compliance](http://www.dell.com/regulatory_compliance).

**UPOZORNENIE:** Opravovať počítač môže len oprávnený servisný technik. Záruka sa nevzťahuje na poškodenie spôsobené servisom, ktorý nebol schválený spoločnosťou Dell™.

**UPOZORNENIE:** Uzemnite sa pomocou uzemňovacieho pásika na zápästí alebo opakovaným dotýkaním sa nenatretého kovového povrchu (ako napríklad zásuvky na vašom počítači), aby ste predišli elektrostatickému výboju.

**UPOZORNENIE:** Vyberte hlavnú batériu (pozri [Odpojenie batérie](#)) predtým, než začnete pracovať vnútri počítača, aby ste predišli poškodeniu systémovej dosky.

## Demontáž opierky dlaní

1. Postupujte podľa pokynov v časti [Skôr než začnete](#).
2. Vyberte batériu (pozri [Odpojenie batérie](#)).
3. Riadte sa pokynmi od [krok 3](#) do [krok 4](#) v časti [Demontáž pevného disku](#).
4. Riadte sa pokynmi od [krok 3](#) do [krok 5](#) v časti [Demontáž optickej jednotky](#).
5. Demontujte kryt modulov (pozri [Demontáž krytu modulov](#)).
6. Vyberte pamäťové moduly (pozri [Vybratie pamäťových modulov](#)).
7. Demontujte šesť skrutiek, ktoré upevňujú opierku dlaní k základni počítača.



8. Demontujte klávesnicu (pozri [Demontáž klávesnice](#)).

**UPOZORNENIE:** Potiahnite plastovú úchytку na vrchu konektorov, aby ste predišli poškodeniu konektorov.

9. Odpojte kábel dotykového panelu a kábel tlačidla napájania od konektorov na systémovej doske.



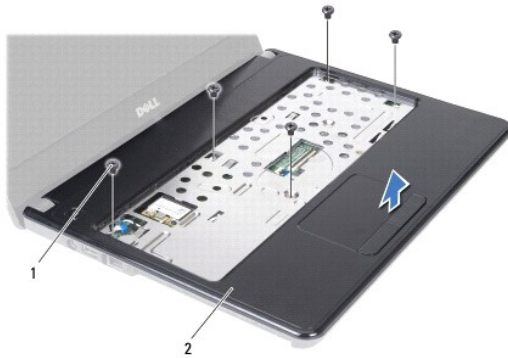
1	kábel tlačidla napájania	2	kábel dotykového panelu
---	--------------------------	---	-------------------------

10. Odskrutkujte päť skrutiek na opierke dlaní.

**UPOZORNENIE:** Opierku dlaní oddeľujte od základne počítača opatrne, aby sa opierka nepoškodila.

11. Začnite od pravej alebo ľavej strany opierky dlaní a prstami oddeľte opierku dlaní od základne počítača.

12. Vyberte opierku dlaní zo základne počítača.




1	skrutky (5)	2	opierka dlaní
---	-------------	---	---------------

## Spätná montáž opierky dlaní

1. Postupujte podľa pokynov v časti [Skôr než začnete](#).
2. Zarovnajete opierku dlaní so základňou počítača a opatrne ju uložte na miesto.
3. Opätovne zaskrutkujte päť skrutiek na opierke dlaní.
4. Pripojte kábel dotykového panelu a kábel tlačidla napájania ku konektorom na systémovej doske.
5. Namontujte späť klávesnicu (pozri [Spätná montáž klávesnice](#)).
6. Namontujte späť šesť skrutiek, ktoré upevňujú opierku dlaní k základni počítača.
7. Namontujte späť pamäťové moduly (pozri [Spätná montáž pamäťových modulov](#)).
8. Namontujte späť kryt modulov (pozri [Spätná montáž krytu modulov](#)).
9. Rieďte sa pokynmi od [krok 3](#) do [krok 4](#) v časti [Spätná montáž optickej jednotky](#).

10. Riadťte sa pokynmi od [krok 4](#) do [krok 5](#) v časti [Spätná montáž pevného disku](#).

11. Vložte späť batériu (pozrite [Spätná montáž batérie](#)).

 **UPOZORNENIE:** Skôr než zapnete počítač, zaskrutkujte späť všetky skrutky a overte, či vo vnútri počítača nezostali žiadne voľné skrutky. V opačnom prípade sa počítač môže poškodiť.

---

[Späť na stranu s obsahom](#)

[Späť na stranu s obsahom](#)

## Doska s tlačidlom napájania

Servisná príručka pre Dell™ Inspiron™ N4020/N4030

- [Demontáž dosky s tlačidlom napájania](#)
- [Spätná montáž dosky s tlačidlom napájania](#)

**VAROVANIE:** Pred prácou vnútri počítača si prečítajte bezpečnostné pokyny, ktoré ste dostali s vaším počítačom. Ďalšie informácie o bezpečnosti a overených postupoch nájdete na stránke so zákonnými požiadavkami portálu [www.dell.com](http://www.dell.com) na adrese [www.dell.com/regulatory\\_compliance](http://www.dell.com/regulatory_compliance).

**UPOZORNENIE:** Opravovať počítač môže len oprávnený servisný technik. Záruka sa nevzťahuje na poškodenie spôsobené servisom, ktorý nebol schválený spoločnosťou Dell™.

**UPOZORNENIE:** Uzemnite sa pomocou uzemňovacieho pásika na zápästí alebo opakovaným dotýkaním sa nenatretého kovového povrchu (ako napríklad zásuvky na vašom počítači), aby ste predišli elektrostatickému výboju.

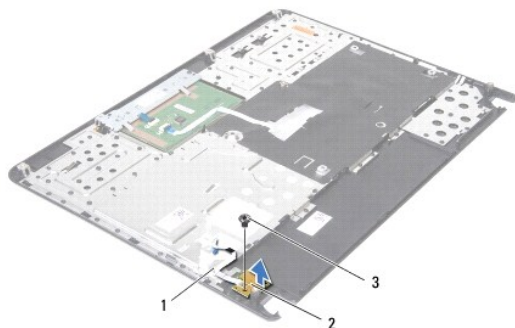
**UPOZORNENIE:** Vyberte hlavnú batériu (pozri [Odpojenie batérie](#)) predtým, než začnete pracovať vnútri počítača, aby ste predišli poškodeniu systémovej dosky.

## Demontáž dosky s tlačidlom napájania

1. Postupujte podľa pokynov v časti [Skôr než začnete](#).
2. Vyberte batériu (pozri [Odpojenie batérie](#)).
3. Riadte sa pokynmi od [krok 3](#) do [krok 4](#) v časti [Demontáž pevného disku](#).
4. Riadte sa pokynmi od [krok 3](#) do [krok 5](#) v časti [Demontáž optickej jednotky](#).
5. Demontujte kryt modulov (pozri [Demontáž krytu modulov](#)).
6. Vyberte pamäťové moduly (pozri [Vybratie pamäťových modulov](#)).
7. Demontujte klávesnicu (pozri [Demontáž klávesnice](#)).
8. Demontujte opierku dlaní (pozri [Demontáž opierky dlaní](#)).
9. Obráťte opierku dlaní.
10. Odstráňte skrutku, ktorá upevňuje dosku s tlačidlom napájania k opierke dlaní.

**POZNÁMKA:** Kábel dosky s tlačidlom napájania je prilepený k opierke dlaní.

11. Kábel dosky s tlačidlom napájania opatrne uvoľnite z opierky dlaní.
12. Vyberte dosku s tlačidlom napájania z opierky dlaní.




1	kábel dosky s tlačidlom napájania	2	doska s tlačidlom napájania
3	skrutka		

---

## Spätná montáž dosky s tlačidlom napájania

1. Postupujte podľa pokynov v časti [Skôr než začnete](#).
2. Zarovnajte diery pre skrutky na doske s tlačidlom napájania s dierou na opierke dlaní a zaskrutkujte skrutku.
3. Položte kábel dosky s tlačidlom napájania na opierku dlaní.
4. Obráťte opierku dlaní.
5. Namontujte späť opierku dlaní (pozri [Spätná montáž opierky dlaní](#)).
6. Namontujte späť klávesnicu (pozri [Spätná montáž klávesnice](#)).
7. Namontujte späť pamäťové moduly (pozri [Spätná montáž pamäťových modulov](#)).
8. Namontujte späť kryt modulu (pozri [Spätná montáž krytu modulov](#)).
9. Riadte sa pokynmi od [krok 3](#) do [krok 4](#) v časti [Spätná montáž optickej jednotky](#).
10. Riadte sa pokynmi od [krok 4](#) do [krok 5](#) v časti [Spätná montáž pevného disku](#).
11. Vložte batériu (pozrite [Spätná montáž batérie](#)).

 **UPOZORNENIE:** Skôr než zapnete počítač, zaskrutkujte späť všetky skrutky a overte, či vo vnútri počítača nezostali žiadne voľné skrutky. V opačnom prípade sa počítač môže poškodiť.

---

[Späť na stranu s obsahom](#)

[Späť na stranu s obsahom](#)

## Batéria

Servisná príručka pre Dell™ Inspiron™ N4020/N4030

- [Odpojenie batérie](#)
- [Spätná montáž batérie](#)

**VAROVANIE:** Pred prácou vnútri počítača si prečítajte bezpečnostné pokyny, ktoré ste dostali s vaším počítačom. Ďalšie informácie o bezpečnosti a overených postupoch nájdete na stránke so zákonnými požiadavkami portálu [www.dell.com](http://www.dell.com) na adrese [www.dell.com/regulatory\\_compliance](http://www.dell.com/regulatory_compliance).

**UPOZORNENIE:** Opravovať počítač môže len oprávnený servisný technik. Záruka sa nevzťahuje na poškodenie spôsobené servisom, ktorý nebol schválený spoločnosťou Dell™.

**UPOZORNENIE:** Uzemnite sa pomocou uzemňovacieho pásika na zápästí alebo opakovaným dotýkaním sa nenatretého kovového povrchu (ako napríklad zásuvky na vašom počítači), aby ste predišli elektrostatickému výboju.

**UPOZORNENIE:** Používajte výlučne batériu určenú pre konkrétny typ počítača Dell; v opačnom prípade sa môže počítač poškodiť. Nepoužívajte batérie konštruované pre iné počítače spoločnosti Dell.

## Odpojenie batérie

1. Postupujte podľa pokynov v časti [Skôr než začnete](#).
2. Vypnite počítač a prevrátte ho.
3. Posuňte západku na uvoľnenie batérie do odomknutej polohy.
4. Batériu vysuňte a vydvihnite von zo šachty batérie.



1	batéria	2	západka na uvoľnenie batérie
---	---------	---	------------------------------

## Spätná montáž batérie

1. Postupujte podľa pokynov v časti [Skôr než začnete](#).
2. Zarovnajte výčnelky na batérii so zásuvkami v šachte batérie.
3. Batériu zasuňte do šachty tak, aby kliknutím dosadla na miesto.

[Späť na stranu s obsahom](#)



[Späť na stranu s obsahom](#)

## Reproduktory

Servisná príručka pre Dell™ Inspiron™ N4020/N4030

- [Vybratie reproduktorov](#)
- [Spätná montáž reproduktorov](#)

**VAROVANIE:** Pred prácou vnútri počítača si prečítajte bezpečnostné pokyny, ktoré ste dostali s vašim počítačom. Ďalšie informácie o bezpečnosti a overených postupoch nájdete na stránke so zákonnými požiadavkami portálu [www.dell.com](http://www.dell.com) na adrese [www.dell.com/regulatory\\_compliance](http://www.dell.com/regulatory_compliance).

**UPOZORNENIE:** Opravovať počítač môže len oprávnený servisný technik. Záruka sa nevzťahuje na poškodenie spôsobené servisom, ktorý nebol schválený spoločnosťou Dell™.

**UPOZORNENIE:** Uzemnite sa pomocou uzemňovacieho pásika na zápästí alebo opakovaným dotýkaním sa nenatretého kovového povrchu (ako napríklad zásuvky na vašom počítači), aby ste predišli elektrostatickému výboju.

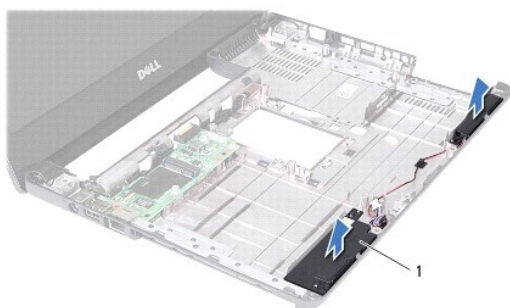
**UPOZORNENIE:** Vyberte hlavnú batériu (pozri [Odpojenie batérie](#)) predtým, než začnete pracovať vnútri počítača, aby ste predišli poškodeniu systémovej dosky.

### Vybratie reproduktorov

1. Postupujte podľa pokynov v časti [Skôr než začnete](#).
2. Riadte sa pokynmi od [krok 2](#) do [krok 13](#) v časti [Demontáž systémovej dosky](#).

**POZNÁMKA:** Reproduktory sú prilepené k základni počítača.

3. Nadvihnutím vyberte reproduktory zo základne počítača.
4. Poznačte si trasovanie kábla reproduktorov a vyberte reproduktory spolu s káblom zo základne počítača.



1 | reproduktory (2)

### Spätná montáž reproduktorov

1. Postupujte podľa pokynov v časti [Skôr než začnete](#).
2. Prilepte reproduktory na základňu počítača.
3. Položte reproduktory na základňu počítača a trasujte kábel reproduktorov.
4. Riadte sa pokynmi od [krok 6](#) do [krok 18](#) v časti [Spätná montáž systémovej dosky](#).

**UPOZORNENIE:** Skôr než zapnete počítač, zaskrutkujte späť všetky skrutky a overte, či vo vnútri počítača nezostali žiadne voľné skrutky. V opačnom prípade sa počítač môže poškodiť.

[Späť na stranu s obsahom](#)

[Späť na stranu s obsahom](#)

## Systémová doska

Servisná príručka pre Dell™ Inspiron™ N4020/N4030

- [Demontáž systémovej dosky](#)
- [Spätná montáž systémovej dosky](#)
- [Zadanie servisného štítku do nastavenia BIOS](#)

**VAROVANIE:** Pred prácou vnútri počítača si prečítajte bezpečnostné pokyny, ktoré ste dostali s vaším počítačom. Ďalšie informácie o bezpečnosti a overených postupoch nájdete na stránke so zákonnými požiadavkami portálu [www.dell.com](http://www.dell.com) na adrese [www.dell.com/regulatory\\_compliance](http://www.dell.com/regulatory_compliance).

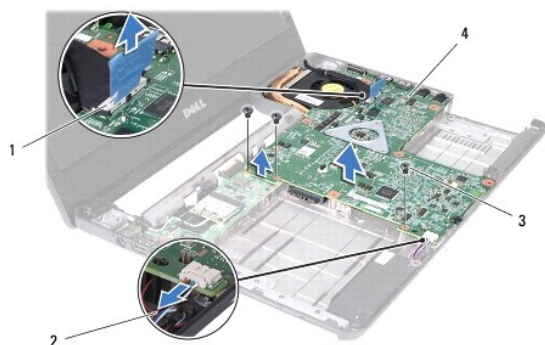
**UPOZORNENIE:** Opravovať počítač môže len oprávnený servisný technik. Záruka sa nevzťahuje na poškodenie spôsobené servisom, ktorý nebol schválený spoločnosťou Dell™.

**UPOZORNENIE:** Uzemnite sa pomocou uzemňovacieho pásika na zápästí alebo opakovaným dotýkaním sa nenatretého kovového povrchu (ako napríklad zásuvky na vašom počítači), aby ste predišli elektrostatickému výboju.

**UPOZORNENIE:** Vyberte hlavnú batériu (pozri [Odpojenie batérie](#)) predtým, než začnete pracovať vnútri počítača, aby ste predišli poškodeniu systémovej dosky.

### Demontáž systémovej dosky

1. Postupujte podľa pokynov v časti [Skôr než začnete](#).
2. Stlačením vysuňte všetky zasunuté karty alebo záslepky z čítačky pamäťových kariet 5-v-1.
3. Vyberte batériu (pozri [Odpojenie batérie](#)).
4. Riadte sa pokynmi od [krok 3](#) do [krok 4](#) v časti [Demontáž pevného disku](#).
5. Riadte sa pokynmi od [krok 3](#) do [krok 5](#) v časti [Demontáž optickej jednotky](#).
6. Demontujte kryt modulov (pozri [Demontáž krytu modulov](#)).
7. Vyberte pamäťové moduly (pozri [Vybratie pamäťových modulov](#)).
8. Demontujte klávesnicu (pozri [Demontáž klávesnice](#)).
9. Demontujte opierku dlaní (pozri [Demontáž opierky dlaní](#)).
10. Demontujte kartu Bluetooth (pozri [Demontáž karty Bluetooth](#)).
11. Odpojte káble displeja a reproduktorov z konektorov systémovej dosky.
12. Odstráňte tri skrutky, ktoré upevňujú zostavu systémovej dosky k základni počítača.




1	konektor kábla displeja	2	kábel reproduktorov
3	skrutky (3)	4	systémová karta


13. Nadvihnutím zostavy systémovej dosky odpojte konektor systémovej dosky od konektora vstupno-výstupnej dosky.
  14. Obráťte zostavu systémovej dosky.
  15. Demontujte gombíkovú batériu (pozri [Demontáž gombíkovej batérie](#)).
  16. Demontujte zostavu chladenia (pozri [Demontáž zostavy chladenia](#)).
  17. Demontujte modul procesora (pozri [Demontáž modulu procesora](#)).
- 

## Spätná montáž systémovej dosky

1. Postupujte podľa pokynov v časti [Skôr než začnete](#).
2. Nainštalujte späť modul procesora (pozri [Spätná montáž modulu procesora](#)).
3. Namontujte späť zostavu chladenia (pozri [Spätná montáž zostavy chladenia](#)).
4. Namontujte späť gombíkovú batériu (pozri [Spätná montáž gombíkovej batérie](#)).
5. Obráťte zostavu základnej dosky.
6. Zarovnajete konektory na systémovej doske so zásuvkami na základni počítača.
7. Jemným zatlačením systémovej dosky zapojíte konektor systémovej dosky do konektora vstupno-výstupnej dosky.
8. Zaskrutkujte späť tri skrutky, ktoré upevňujú zostavu systémovej dosky k základni počítača.
9. Pripojte káble displeja a reproduktorov ku konektorom systémovej dosky.
10. Namontujte späť kartu Bluetooth (pozri [Spätná montáž karty Bluetooth](#)).
11. Namontujte späť opierku dlaní (pozri [Spätná montáž opierky dlaní](#)).
12. Namontujte späť klávesnicu (pozri [Spätná montáž klávesnice](#)).
13. Namontujte späť pamäťové moduly (pozri [Spätná montáž pamäťových modulov](#)).
14. Demontujte kryt modulov (pozri [Spätná montáž krytu modulov](#)).
15. Rieďte sa pokynmi od [krok 3](#) do [krok 4](#) v časti [Spätná montáž optickej jednotky](#).
16. Rieďte sa pokynmi od [krok 4](#) do [krok 5](#) v časti [Spätná montáž pevného disku](#).
17. Vložte batériu (pozrite [Spätná montáž batérie](#)).
18. Vložte späť pamäťovú kartu alebo záslepku, ktorú ste vybrali z čítačky pamäťových kariet 5-v-1.

 **UPOZORNENIE:** Skôr než zapnete počítač, zaskrutkujte späť všetky skrutky a overte, či vo vnútri počítača nezostali žiadne voľné skrutky. V opačnom prípade sa počítač môže poškodiť.

19. Zapnite počítač.

 **POZNÁMKA:** Po výmene systémovej dosky zadajte údaj zo servisného štítku do nastavenia BIOS náhradnej systémovej dosky.

20. Zadajte údaj zo servisného štítku (pozri [Zadanie servisného štítku do nastavenia BIOS](#)).
- 

## Zadanie servisného štítku do nastavenia BIOS

1. Presvedčte sa, či je sieťový adaptér pripojený a či je hlavná batéria správne nainštalovaná.


2. Zapnite počítač.
3. Stlačením klávesu <F2> počas režimu POST prejdite do programu pre nastavenie systému.
4. Prejdite na kartu Bezpečnosť a zadajte servisný štítok do poľa **Set Service Tag** (Nastaviť servisný štítok).

---

[Späť na stranu s obsahom](#)

[Späť na stranu s obsahom](#)

## Servisná príručka pre Dell™ Inspiron™ N4020/N4030

 **POZNÁMKA:** POZNÁMKA uvádza dôležité informácie, ktoré umožňujú lepšie využitie počítača.

 **UPOZORNENIE:** UPOZORNENIE označuje možné poškodenie hardvéru alebo stratu údajov a uvádza, ako sa vyhnúť problému.

 **VAROVANIE:** VAROVANIE označuje možné poškodenie majetku, osobné zranenie alebo smrť.

Informácie v tejto príručke sa môžu zmeniť bez predchádzajúceho upozornenia.  
© 2010 Dell Inc. Všetky práva vyhradené.

Reprodukcia týchto materiálov akýmkoľvek spôsobom bez písomného súhlasu spoločnosti Dell Inc. je prísne zakázaná.

Ochranné známky používané v tomto texte: *Dell*, logo *DELL* a *Inspiron* sú ochranné známky spoločnosti Dell Inc.; *Bluetooth* je registrovaná ochranná známka spoločnosti Bluetooth SIG, Inc. a spoločnosť Dell ju používa na základe licencie; *Microsoft*, *Windows*, *Windows Vista* a tlačidlo Štart systému *Windows Vista* sú buď ochranné známky, alebo registrované ochranné známky spoločnosti Microsoft Corporation v Spojených štátoch a/alebo v iných krajinách.

Ostatné ochranné známky a obchodné názvy sa v tejto príručke môžu používať ako odkazy na spoločnosti, ktoré si uplatňujú nárok na tieto známky a názvy ich výrobkov. Spoločnosť Dell Inc. sa zrieka akéhokoľvek nároku na vlastníctvo iných, než vlastných ochranných znáмок a obchodných názvov.

Marec 2010 Rev. A00

---

[Späť na stranu s obsahom](#)